

## 40. Administration

Finden Sie Hilfe bei verschiedenen administrativen Tätigkeiten in HVO2go, wie einmaligen Importen oder Updates.



### 40.1 HV-Technik-Archiv importieren

Importieren Sie die Dokumente, die in HV-Technik gespeichert wurden direkt in die HVO2go-Datenbank.

Klicken Sie im Hauptmenü von HVO2go auf **Einstellungen** . Klicken Sie dann im Einstellungsfenster auf **Importe aus HVT** und dann im rechten Bereich auf **Archiv-Import**.

Der Import startet nach einer Sicherheitsabfrage und kann bei großen Datenmengen einige Zeit in Anspruch nehmen.

Dabei wird die Verknüpfung komplett beibehalten.

Der Import kann wiederholt durchgeführt werden, falls in einer Übergangszeit Dokumente in HV-Technik geändert oder neu erfasst wurden.

Ein Export nach HV-Technik ist nicht möglich.

## 40.2 HV-Technik-Bilder importieren

Importieren Sie die Bilder, die in HV-Technik verknüpft wurden direkt in die HVO2go-Datenbank.

Klicken Sie im Hauptmenü von HVO2go auf **Einstellungen** . Klicken Sie dann im Einstellungsfenster auf **Importe aus HVT** und dann im rechten Bereich auf **Bilder-Import**.

Der Import startet nach einer Sicherheitsabfrage und kann bei großen Datenmengen einige Zeit in Anspruch nehmen.

Gelöschte Bilder werden übergangen. Dabei wird die Verknüpfung komplett beibehalten.

Der Import kann wiederholt durchgeführt werden, falls in einer Übergangszeit Dokumente in HV-Technik geändert oder neu erfasst wurden.

Ein Export nach HV-Technik ist nicht möglich.

## 40.3 FlowFact-Adressen importieren

Importieren Sie alle Adressen aus FlowFact, um diese innerhalb von HVO2go zur Verfügung zu haben. Durch die temporäre Übernahme ist der Zugriff schneller und die Adressen werden, wie intern gespeichert, behandelt.

Klicken Sie im Hauptmenü von HVO2go auf **Einstellungen** . Klicken Sie dann im Einstellungsfenster auf **Importe aus HVT** und dann im rechten Bereich auf **Adressen-Import**.

Der Import kann wiederholt durchgeführt werden, falls in einer Übergangszeit Dokumente in HV-Technik geändert oder neu erfasst wurden.

Sie Sollten den Import immer dann durchführen, wenn sich entscheidende Daten ändern.

Ein Export nach FlowFact ist nicht möglich.

## 40.4 HV-Technik-Aufgaben importieren

Importieren Sie die in HV-Technik angelegten Aufgaben in HVO2go-Vorgänge.

Klicken Sie im Hauptmenü von HVO2go auf **Einstellungen** . Klicken Sie dann im Einstellungsfenster auf **Importe aus HVT** und dann im rechten Bereich auf **Todo-Import**.

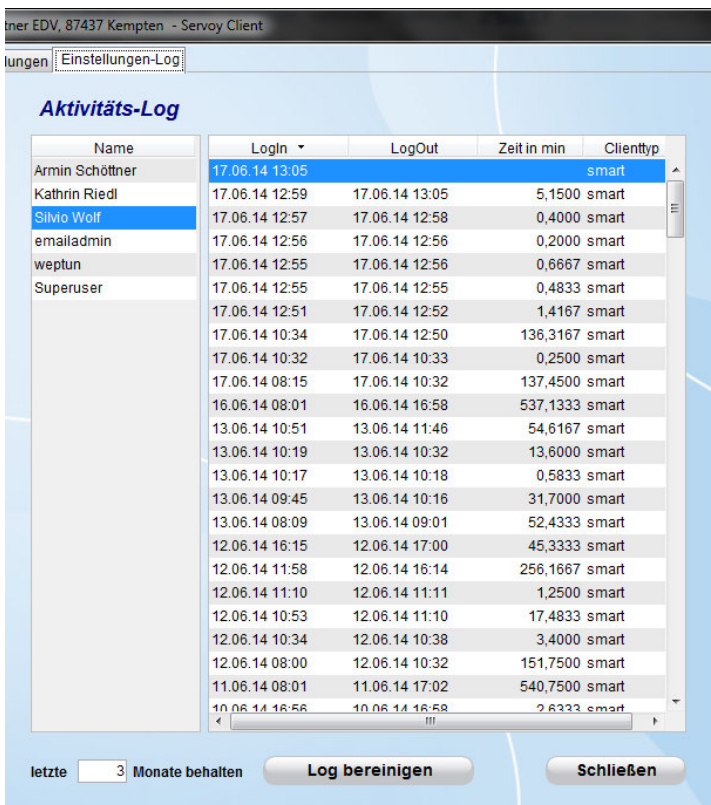
Bei einem wiederholten Import werden nur die neuen Aufgaben importiert, Änderungen können nicht nachträglich von HV-Technik in HVO2go übernommen werden.

Ein Export nach HV-Technik ist nicht möglich.

## 40.5 Anmeldungs-LOG

Verfolgen Sie die Anmeldungen aller Benutzer in HVO2go, um z.B. bei eingeloggten Eigentümern nachvollziehen zu können, wann diese aktiv waren.

Klicken Sie im Hauptmenü von HVO2go auf **Einstellungen** . Klicken Sie dann im Einstellungsfenster auf **Benutzer-Einstellungen** und dann im rechten Bereich auf **LOG**.




Name	Login	Logout	Zeit in min	Clienttyp
Armin Schöttner	17.06.14 13:05			smart
Kathrin Riedl	17.06.14 12:59	17.06.14 13:05	5,1500	smart
Silvio Wolf	17.06.14 12:57	17.06.14 12:58	0,4000	smart
emailadmin	17.06.14 12:56	17.06.14 12:56	0,2000	smart
weptun	17.06.14 12:55	17.06.14 12:56	0,6667	smart
Superuser	17.06.14 12:55	17.06.14 12:55	0,4833	smart
	17.06.14 12:51	17.06.14 12:52	1,4167	smart
	17.06.14 10:34	17.06.14 12:50	136,3167	smart
	17.06.14 10:32	17.06.14 10:33	0,2500	smart
	17.06.14 08:15	17.06.14 10:32	137,4500	smart
	16.06.14 08:01	16.06.14 16:58	537,1333	smart
	13.06.14 10:51	13.06.14 11:46	54,6167	smart
	13.06.14 10:19	13.06.14 10:32	13,6000	smart
	13.06.14 10:17	13.06.14 10:18	0,5833	smart
	13.06.14 09:45	13.06.14 10:16	31,7000	smart
	13.06.14 08:09	13.06.14 09:01	52,4333	smart
	12.06.14 16:15	12.06.14 17:00	45,3333	smart
	12.06.14 11:58	12.06.14 16:14	256,1667	smart
	12.06.14 11:10	12.06.14 11:11	1,2500	smart
	12.06.14 10:53	12.06.14 11:10	17,4833	smart
	12.06.14 10:34	12.06.14 10:38	3,4000	smart
	12.06.14 08:00	12.06.14 10:32	151,7500	smart
	11.06.14 08:01	11.06.14 17:02	540,7500	smart
	10.06.14 16:56	10.06.14 16:58	2,6333	smart

In der Log werden für jeden Benutzer die An- und Abmeldezeiten erfasst sowie die Zeit in Minuten errechnet.

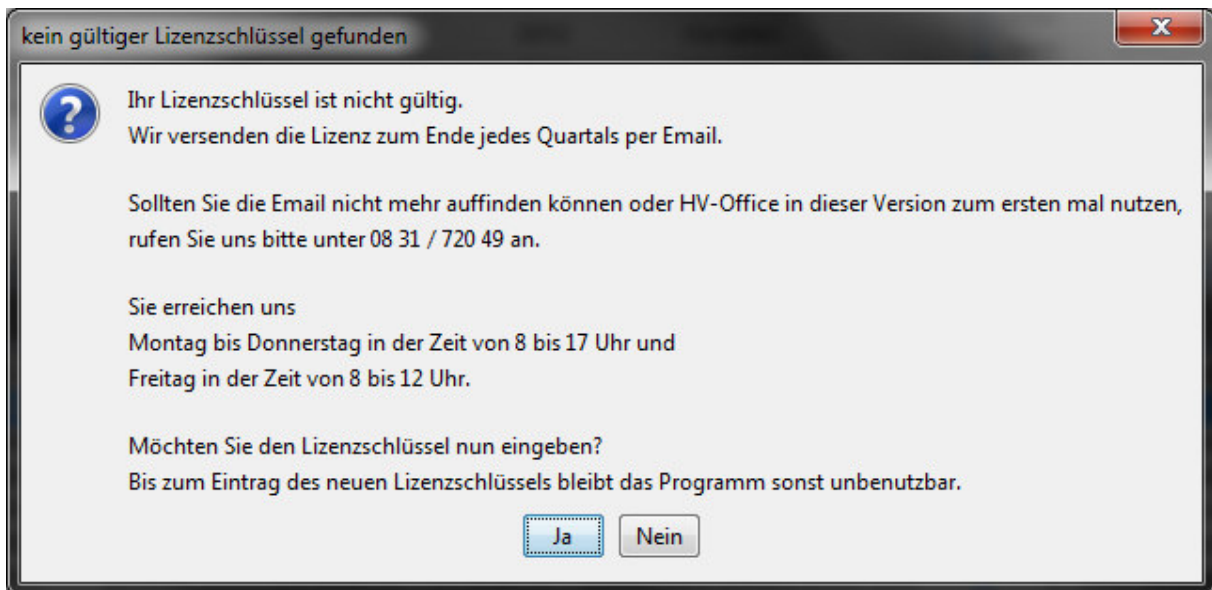
Leeren Sie die LOG in unregelmäßigen Abständen, um unnötigen Datenmüll zu verhindern.

## 40.6 Lizenz eingeben

HVO2go benötigt, anders als HV-Office Classic, einen Zeitgebundenen Freischaltcode. Wenn Sie eine Miet-Version haben, muss dieser immer erneuert werden, bei der Kauf-Version ist das Einspielen einmalig.

Klicken Sie im Hauptmenü von HVO2go auf **Einstellungen** . Klicken Sie dann im Einstellungsfenster auf **System-Einstellungen** und dann im rechten Bereich auf **Lizenz**. Und geben Sie im folgenden Fenster den folgenden Freischaltcode ein.


Sollte kein gültiger Freischaltcode vorliegen, bekommen Sie beim Programmstart eine entsprechende Meldung und können nicht weiterarbeiten.

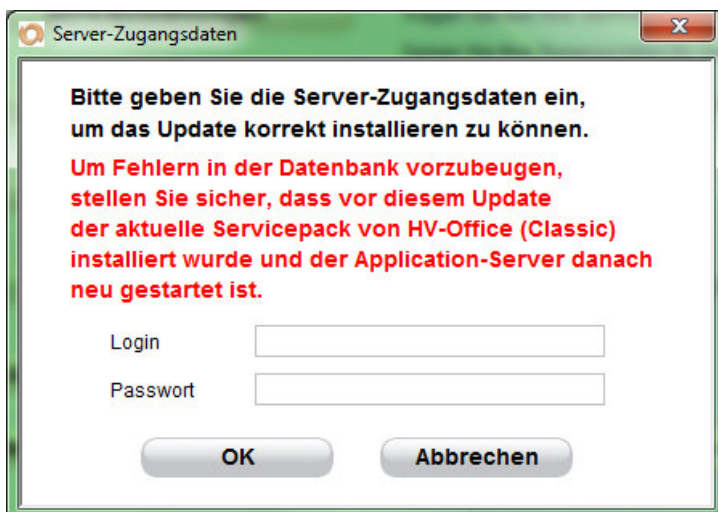


Sie können den Lizenzschlüssel direkt nach dieser Meldung eingeben und so Ihr Programm freischalten und weiter nutzen.

## 40.7 Update einspielen

Lassen Sie HVO2go die Updates einfach selbst einspielen.

Klicken Sie im Hauptmenü von HVO2go auf **Einstellungen** . Klicken Sie dann im Einstellungsfenster auf **System-Einstellungen** und dann im rechten Bereich auf **HVO2go-Update**.



Da das Updaten von HVO2go einige Zeit in Anspruch nimmt und nur Administratoren vorbehalten ist, muss hier ein Zugang im Application-Server vorhanden sein. Login und Passwort lauten **update**.

Geben Sie die Zugangsdaten in der folgenden Maske ein.

Danach wählen Sie die Updatedatei aus (*update\_HVO2go\_[Datum].zip*) und lassen HVO2go das Update selbstständig durchführen. HVO2go gibt eine Nachricht aus, sobald das Update eingespielt

wurde. Bei einigen Systemen kann die Installation bis zu 10 Minuten in Anspruch nehmen.

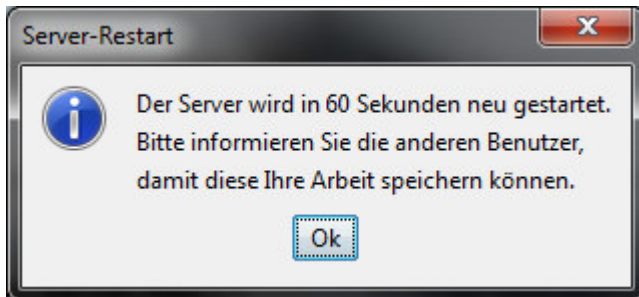
Die neue Version ist für alle Benutzer nach einem Programm-Neustart verfügbar. Es muss während dem Update keiner aus dem Programm gehen und es wird nur ein PC für einige Minuten geblockt.

Nach dem Update ist kein Programm-Neustart notwendig, wird aber bei kritischen Updates dringend empfohlen.

## 40.8 Application-Server neu starten

Starten Sie den Application-Server bei kritischen Problemen selber neu.

Klicken Sie im Hauptmenü von HVO2go auf **Einstellungen** , wählen Sie links die **System-Einstellungen** und klicken dann auf **Application-Server Restart**.



Sie werden gebeten, alle anderen Benutzer über den Neustart zu informieren und haben nach Bestätigung der Nachricht 60 Sekunden Zeit, den Neustart eventuell abubrechen.

Außer Ihnen sollten am besten alle Benutzer das Programm schließen, um eventuelle Meldungen bei der Trennung vom Server zu verhindern.

Der Server trennt die Verbindung zu allen noch geöffneten Clients und startet neu. Die Dauer des Neustarts kann, je nach System einige Zeit in Anspruch nehmen. Nach 1 bis 2 Minuten können sich alle Benutzer wieder im System anmelden.

## 40.9 SEPA-Grundeinstellungen

Klicken Sie im Hauptmenü von HVO2go auf **Einstellungen** . Klicken Sie dann im Einstellungsfenster auf **System-Einstellungen** und wählen Sie dann im rechten Bereich **SEPA-Einstellungen**.

Hinterlegen Sie in HVO2go einfach einen Zugang zum **IBAN-Rechner**, um aus dem Programm heraus komfortabel IBAN und BIC aus den vorhandenen Kontonummern und BLZ ermitteln zu lassen.

Geben Sie hier auch die **Gläubiger-ID** der Hausverwaltung ein.

Viele Banken erwarten für SEPA-Lastschriften unterschiedliche **Vorlaufzeiten**. HVO2go schlägt standardmäßig 5 Tage vor. Sollte Ihre Haus-Bank eine kürzere Vorlaufzeit akzeptieren, so können Sie diese hier eintragen.